

BOIS D'INGÉNIERIE

INSTRUCTIONS GÉNÉRALES DE POSE D'UN COUVRE-PLANCHER AVEC RAINURES ET LANGUETTES

MISE EN GARDE

Avant de procéder à la pose, veuillez vous assurer que le produit reçu est bien du bon style et de la bonne couleur ainsi qu'à la satisfaction du client. En cas de doute, ne posez pas le couvre-plancher et communiquez avec le détaillant. Beaulieu déclinera toute responsabilité quant aux coûts reliés à la pose d'un produit qui n'est pas satisfaisant ou qui est différent de celui commandé.

ACCLIMATATION

Il est nécessaire d'acclimater les produits de bois d'ingénierie. Entreposez les EMBALLAGES NON OUVERTS dans la pièce où le couvre-plancher sera posé pendant au moins 48 heures à l'avance. Les boîtes doivent être entreposées horizontalement en tout temps, sur une surface plane et de niveau. Le système de chauffage ou la climatisation doit être en marche et être réglé à une température entre 18,3 et 29,4 °C (65 et 85 °F), et l'humidité relative de la pièce devrait se situer entre 40 et 60 %, durant la période d'acclimatation et de pose.

APRÈS L'INSTALLATION

Pour prévenir les dommages, le couvre-plancher devrait être installé en dernier lors d'une construction/rénovation. Si d'autres corps de métier doivent terminer des travaux après son installation, un papier colophane ou du carton doivent être utilisés comme protection et recouvrir entièrement le couvre-plancher. NE JAMAIS UTILISER DE RUBAN ADHÉSIF DIRECTEMENT SUR LE COUVRE-PLANCHER CAR IL RISQUE D'ENDOMMAGER LE FINI. Il est primordial de nettoyer le couvre-plancher avant l'installation des matériaux de protection parce qu'ils pourraient emprisonner des débris en-dessous et causer des dommages. Ne pas utiliser de film de plastique ou autres matériaux de protection qui ne respirent pas parce qu'ils peuvent produire de la condensation endommager le couvre-plancher.

Enlever les cales d'écartement et installer les moulures quart de rond ou les plinthes pour cacher l'espace de dilatation entre le couvre-plancher et le mur.

Obligations du propriétaire

Le propriétaire doit prendre les mesures suivantes afin de maintenir l'étendue de la garantie et d'assurer une prise en charge rapide et facile :

- Garder cinq (5) planches du couvre-plancher en bois d'ingénierie après la pose pour effectuer des essais.
- Conserver et être en mesure de présenter sur demande le reçu d'achat original ou tout autre document prouvant l'achat du produit et démontrant la date de pose de ce dernier.
- S'assurer que le couvre-plancher est posé conformément aux instructions de pose de Beaulieu.
- Garder une liste des nettoyeurs utilisés pour l'entretien du couvre-plancher.

POSE D'UN COUVRE-PLANCHER FLOTTANT (page suivante)

POSE D'UN COUVRE-PLANCHER AGRAFÉ/CLOUÉ (page 8)

POSE D'UN COUVRE-PLANCHER COLLÉ (page 12)

POSE D'UN COUVRE-PLANCHER FLOTTANT

OUTILLAGE ET MATÉRIAUX REQUIS

- Des lunettes de protection et un masque anti poussière
- Une scie circulaire électrique à table avec collecteur de poussière, une scie circulaire à lame (de trait fin) au carbure (de 40 à 60 dents) ou une scie sauteuse ou manuelle
- Une scie manuelle ou une spécialement conçue pour les montants de portes
- Des cales d'écartement de 8 mm (5/16 po) d'épaisseur
- Un tire-lame, un marteau et une cale de frappe
- Adhésif recommandé
- Un couteau utilitaire
- Racle pour adhésif ou un chiffon propre humide
- Ruban adhésif de masquage bleu
- Pour les poses sur bases de types béton ou ciment, un pare-vapeur d'un maximum de 3,2 mm (1/8 po) d'épaisseur sera requis. (Voir «Sous-plancher en béton» ci-dessous)

PLANCHER PORTEUR

Le plancher en bois d'ingénierie conçu par Beaulieu peut être posé sur la majorité des planchers existants, qu'ils soient en bois, en PVC ou en béton. Pour ce faire, il faut d'abord enlever tout tapis et toute thibaude. On doit également veiller à ce que la surface soit propre, sèche, plane (5 mm ou 3/16 po de dénivellation sur de 4.7 m (10 pi) ou 3.2 mm (1/8 po) sur 1.8 m (6 pi) et à dénivellation graduelle. Le plancher porteur doit donc être rigide, car une trop grande flexion peut empêcher la pose adéquate du plancher. La température de la surface du sous-plancher doit être maintenue entre 18,3 °C (65 °F) et 29,4 °C (85 °F), 48 heures avant, pendant et après l'installation.

Sous-plancher en bois

Le bois et les matériaux dérivés (contreplaqué, panneau de grandes particules orientées ou panneau de particules) doivent être secs et présenter une teneur en humidité de 6 à 12 % (idéalement vérifiée à l'aide d'un hygromètre). Ainsi, la teneur en humidité des sous-planchers en bois ne doit pas excéder 12 %. Veiller à ce que les planches ou panneaux du sous-plancher soient adéquatement fixés aux solives et à ce qu'il n'y ait pas de grincements ni d'affaissements. À l'aide du mastic approprié, niveler le plancher et en boucher les trous. Sabler les saillies. Le sous-plancher doit être de niveau et plat, avec une dénivellation maximale de 4.7 mm (3/16 po) sur 4.7 m (10 pi) ou 3.2 mm (1/8 po) sur 1.8 m (6 pi). L'espace maximal possible entre les solives de plancher traditionnelles est de 40 cm (16 po). Les systèmes de poutrelles de plancher doivent quant à eux respecter toutes les exigences du fabricant et du code du bâtiment. La température de la surface du sous-plancher doit être maintenue entre 18,3 °C (65 °F) et 29,4 °C (85 °F), 48 heures avant, pendant et après l'installation.

Sous-plancher en béton

La pose d'une membrane étanche à l'humidité (c'est-à-dire un pare-vapeur) est nécessaire pour tous les types de plancher en béton, en béton léger ou en céramique. Utiliser une pellicule de polyéthylène de 0,15 à 0,2 mm (6 à 8 mils). Les bandes de pare-vapeur doivent présenter un chevauchement minimal de 20 cm (8 po) et être collées ensemble à l'aide d'un ruban hydrofuge. Le rebord du pare-vapeur doit couvrir environ 5 cm (2 po) du bas des murs. Une membrane distincte d'au plus 3,2 mm (1/8 po) d'épaisseur est également nécessaire. Le pare-vapeur peut être intégré à cette membrane distincte; toutefois, il doit être assez efficace pour répondre aux exigences minimales en matière d'étanchéité à l'humidité. Voir les spécifications de la membrane fournies par le fabricant. Les sous-planchers en béton doivent être en place depuis au moins un mois avant la pose du plancher. On devrait en outre en vérifier la teneur en humidité au préalable. La température de la surface du sous-plancher doit être maintenue entre 18,3 °C (65 °F) et 29,4 °C (85 °F), 48 heures avant, pendant et après l'installation.

Les teneurs maximales acceptées sont les suivantes :

1. Test au chlorure de calcium anhydre : 3 lb/1 000 pi²/24 heures
2. Appareil de mesure de l'humidité dans le béton Tramex Concrete Encounter CME4 : 4 %

Nouvelles constructions

Un plancher en béton neuf doit sécher au moins une semaine par centimètre (3/8 po) d'épaisseur, jusqu'à concurrence de 4 cm (1½ po). Toute épaisseur supérieure à 4 cm (1½ po) prend 2 fois plus de temps à sécher.

Les teneurs maximales acceptées sont les suivantes :

1. Test au chlorure de calcium anhydre : 5 lb/1 000 pi²/24 heures
2. Appareil de mesure de l'humidité dans le béton Tramex Concrete Encounter CME4 : 2,5%

S'il s'agit d'un plancher chauffant, la température du sous-plancher ne doit pas dépasser 27 °C (80 °F) et sa teneur en humidité doit être inférieure à 2,5 % (méthode au carbure).

LES SOUS-PLANCHERS DOIVENT ÊTRE VÉRIFIÉS AVANT LA POSE

Généralités

Pour un revêtement de sol en bois d'ingénierie Beaulieu qui doit être installé comme un plancher flottant, il faut laisser un espace de dilatation de 8 mm (5/16 po) tout autour de la pièce pour éviter que le parquet gondole. Il en est de même autour de tous les obstacles (colonnes, tuyaux). Il faut détalonner les embrasures de porte afin de permettre une expansion de 10 mm (3/8 po) ou dégager l'espace nécessaire, puis le remplir de scellant. Les installations de plus de 6 m (20 pi) de large et 12 m (40') de long, nécessitent l'utilisation de moulures de transition afin d'aménager l'espace d'expansion adéquat. Les embrasures de porte ou ouvertures de moins de 1,22 m (4 pi) de largeur nécessitent également des moulures de transition. Enlever les plinthes. Si nécessaire, les lames de la première rangée peuvent être coupées pour en réduire la largeur afin de veiller à ce que celles de la rangée finale aient au moins 5 cm (2 po) de largeur. Avant la pose, nettoyer le sous-plancher, le balayer ou y passer l'aspirateur afin d'éliminer toute saleté ou tout débris. Vérifier la teneur en humidité du sous-plancher à l'aide d'un hygromètre ou d'une autre méthode approuvée. Le sous-plancher doit être plat. Les inégalités doivent être corrigées par sablage ou

remplissage afin d'obtenir un sous-plancher de niveau, avec une dénivellation maximale de 2 mm (1/16 po) sur 1 m (40 po).

CHAUFFAGE PAR RAYONNEMENT

Le système de chauffage par rayonnement doit être fonctionnel au moins trois semaines avant la pose du plancher en bois d'ingénierie de Beaulieu. Le système doit être éteint à la pose. En hiver, régler le système à exactement 18,3 °C (65 °F) au moins 48 heures avant la pose. Une fois la pose terminée, ou au démarrage à froid du système de chauffage par rayonnement, la température peut être graduellement augmentée d'au plus 5 °F toutes les 24 heures. La température de surface maximale permise pour les planchers en bois d'ingénierie est de 26,7 °C (80 °F). Éviter de combiner le plancher en bois d'ingénierie de Beaulieu à des systèmes à grandes variations de température, comme les serpentins de chauffage par induction. La superficie recouverte d'un plancher en bois d'ingénierie ne doit pas contenir de zones chauffées et non chauffées, à moins qu'elles soient séparées par des joints de dilatation. Un pare-vapeur est nécessaire pour tous les systèmes de chaleur rayonnante installés dans du béton ou du ciment auto-nivelant. Il est important de noter que les carpettes ou autres tapis déposés sur le plancher peuvent accidentellement servir d'isolants thermiques et faire monter la température à un degré supérieur au seuil de tolérance de la surface, établi à 26,7 °C (80 °F).

DISPOSITION ET MESURES

D'abord, il faut établir le sens de pose des lames.

Quelques principes de base :

1. Le sens de la longueur est parallèle au sens le plus long de la pièce.
2. Le plancher est plus joli s'il est orienté dans le même sens que la principale source de lumière.
3. Afin d'éviter tout chevauchement à l'embrasure d'une porte, utiliser une moulure en T ou mesurer les lames à partir du mur de départ afin de veiller à ce qu'il y ait un joint de lames dans l'embrasure de la porte. On recommande d'éviter de terminer la pose par une lame étroite de moins de 5 cm (2 po) de largeur, peu importe le mur. On suggère donc de tailler les premières et dernières rangées pour qu'elles soient de largeur égale. Détalonner toutes les embrasures de porte afin que le plancher puisse facilement glisser sous celles-ci. Détalonner les embrasures de porte avec une scie à panneau ou une scie à main en utilisant un bout de lame de plancher et de membrane pour se guider. Laisser toujours un espace de dilatation entre le plancher et les murs ou tout autre objet fixe.

VÉRIFICATION ET MÉLANGE DES LAMES

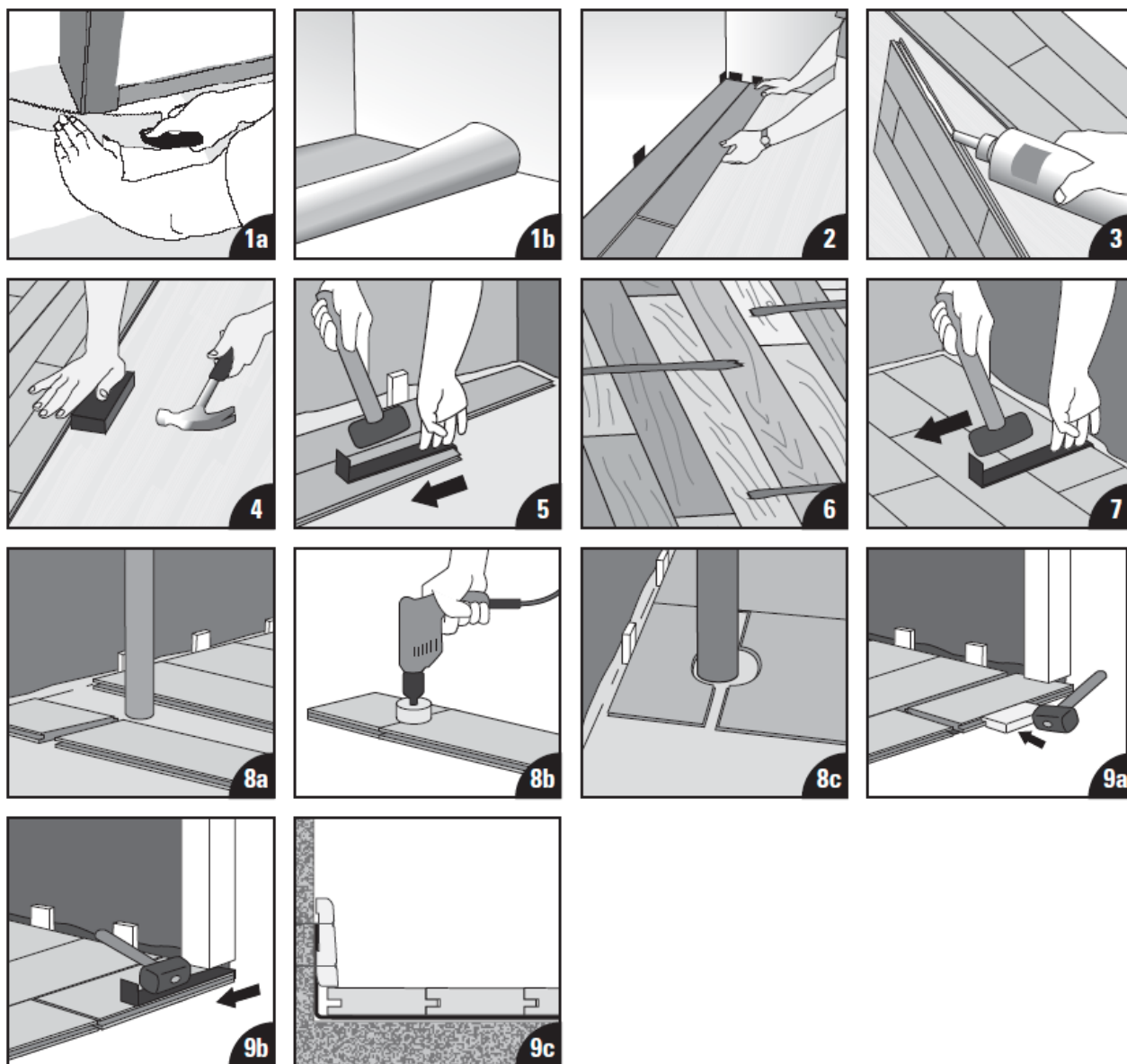
AVIS AU POSEUR

Les lames comportant des défauts visibles ne doivent pas être posées. Ces lames doivent être mises de côté et utilisées pour les pièces coupées ou soumises à des fins de réclamation. Aucune réclamation résultant de la pose de ces lames ne sera considérée. Pour de meilleurs résultats, on recommande de mélanger les lames de trois ou quatre boîtes de plancher en bois d'ingénierie de Beaulieu avant leur pose. Afin d'optimiser l'effet visuel, éviter de mettre des lames semblables les unes à côté des autres et de répartir aléatoirement les joints d'extrémité.

COUPE DES LAMES

Quand on coupe les lames de plancher en bois d'ingénierie à la scie circulaire, on recommande de tourner la face décorative vers le bas. Si on utilise une table à scie circulaire, une scie sauteuse ou une scie à main, la face décorative doit être tournée vers le haut.

- Attention : La poussière de bois en suspension dans l'air peut présenter des risques d'explosion et irriter les yeux, la peau et l'appareil respiratoire. Utiliser un dépoussiéreur avec les outils électriques, et porter des vêtements adéquats de même qu'un masque anti poussières homologué.
- Commencer toujours une rangée avec une lame d'au moins 30 cm (12 po) de longueur et veiller à ce que les joints d'extrémité soient tous décalés d'au moins 30 cm (12po).



INSTRUCTION DE POSE

1. Pour commencer

Vérifier les lames avant de commencer pour vous assurer qu'elles ne sont pas abîmées ou de mauvaise qualité. Après avoir nettoyé le sous-plancher, dérouler une feuille du pare-vapeur (si requis) et/ou de la membrane.

2. Les deux premières rangées

Étaler les deux premières rangées sans les coller. Commencez l'installation des lames au coin droite, la rainure contre le mur. Ne pas oublier de mettre les cales d'écartement entre le mur et les lames. Si le mur est irrégulier, adapter les lames à son contour. Retirer alors la première rangée, couper les lames selon le besoin, puis poser à nouveau.

3. Application de la colle

Avec un couteau utilitaire, couper l'embout de l'applicateur à un angle de 45°. Appliquer la colle au fond de la rainure tout au long et au bout de chacune des lames. Ne jamais complètement remplir la rainure de colle.

4. Encollage

La séquence de pose et l'encollage des premières rangées est critique et donne toute la stabilité au plancher; un mauvais alignement des premières rangées peut ruiner toute l'installation. Pour commencer, coller la première lame de la deuxième rangée à la première lame de la première rangée. Utiliser la cale de frappe et le marteau pour joindre les deux lames jusqu'à ce qu'il n'y ait plus d'écart en les deux. Essuyer immédiatement l'excédent de colle avec un chiffon propre et humide.

5. Suite de l'encollage des deux premières rangées

Coller la deuxième lame de la première rangée à la première en appliquant la colle au bout de la lame seulement. Frapper ces deux lames ensemble. Toujours essuyer l'excédent de colle soit avec une racle pour adhésif ou un chiffon propre et humide. Coller ensuite la deuxième lame de la deuxième rangée à celle de la première rangée que vous venez de coller en appliquant la colle tout au long et au bout de la lame. Continuer à alterner entre la première et la deuxième rangée jusqu'à l'extrémité gauche de la pièce. Utiliser le tire-lame pour bien tirer les bouts des dernières lames.

6. Poursuite de la pose du plancher

Ouvrez plusieurs boîtes à la fois et mélangez les planches de différentes boîtes pour obtenir de meilleurs résultats et une meilleure apparence globale. Inspectez visuellement le couvre-plancher pour repérer les défauts avant la pose. Disposez les planches pour vous assurer que les joints d'extrémité sont toujours décalés d'au moins 30 cm (12 po). Les planches de départ peuvent être prises à partir de la planche coupée pour la rangée installée précédemment. Une fois que la première laize de membrane est couverte, installez la deuxième feuille. N'oubliez pas de placer des cales d'écartement tout au long de la pose.

7. Pose de la dernière rangée

Pour poser la dernière rangée, mesurer et couper la lame. Laisser un espace de 8 mm (5/16 po) entre celle-ci et le mur et utiliser le tire-lame pour bien tirer les lames ensemble. Attendre douze (12) heures avant de retirer les cales d'écartement et de permettre la circulation sur le plancher.

8. Trous pour tuyaux

Mesurer le diamètre du tuyau et percer un trou de 8 mm (5/16 po) plus large. Scier un morceau tel qu'il est indiqué sur la figure et poser lame sur le sol puis coller la lame découpée.

9. Embrassures de porte et plinthes

Poser une lame ainsi que sa membrane correspondante (face décorative vers le bas) près de l'embrasure de porte, laisser un espace additionnel de 8 mm (5/16 po) et scier. Glissez ensuite la lame sous la moulure. Poser les plinthes sur la partie de la membrane, et du pare-vapeur le cas échéant, qui monte sur le mur. Ne jamais fixer les plinthes au plancher.

Adhésifs recommandés :**Roberts 1406 (aussi QEP 1406)****Titebond Tongue & Groove Glue**

POSE D'UN COUVRE-PLANCHER AGRAPÉ/CLOUÉ

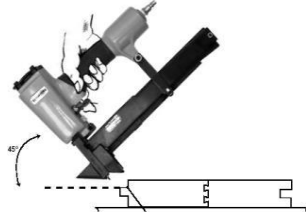
OUTILLAGE ET MATÉRIAUX REQUIS

- Lunettes de protection et masque anti-poussière
- Balai ou balayeuse
- Cordeau à craie
- Banc de scie avec système de dé poussiérage ou scie circulaire avec lame étroite au carbure avec 40 à de 60 dents
- Agrafeuse à plancher pneumatique et agrafes et clous recommandés
- Cloueuse à clous de finition pneumatique
- Scie manuelle ou spéciale pour les montants de porte
- Colle à bois PVA
- Cales d'écartement de 10 mm (3/16")
- Tire-lame, marteau et cale de frappe
- Composé niveleur ou de colmatage pour planchers (au besoin)

PRÉPARATION DU SOUS-PLANCHER

Sous-plancher en bois

- Tous les composants du sous-plancher en bois ne doivent pas dépasser une teneur en humidité de 12 %.
- Les relevés d'humidité entre le sous-plancher et le couvre-plancher ne doivent pas varier de plus de 2 %.
- La température de la surface du sous-plancher doit être maintenue entre 18,3 °C (65 °F) et 29,4 °C (85 °F), 48 heures avant, pendant et après l'installation.
- Utilisez comme panneaux de sous-plancher un contreplaqué d'au moins 19 mm (3/4 po) d'épaisseur avec rainures et languettes, approuvé par l'APA ou un panneau à copeaux orientés (OSB) de 18,25 mm (23/32 po), lisses et exempts de toute déformation.
- **Les panneaux de particules, de mÉRANTI ou le contreplaqué traité sous pression ne sont pas des sous-planchers acceptables**, vous devez les enlever ou les couvrir de contreplaqué de 9,5 mm (3/8 po).
- Une pose agrafée ou clouée n'est pas recommandée avec un système de chauffage radiant.



CONSEILS DE CLOUAGE

- Testez l'équipement sur quelques planches dans un endroit bien éclairé.
- Placez les fixations sur le côté de la languette qui fait toute la longueur de la planche. N'enfoncez pas de fixation dans la rainure.
- Si les agrafes n'entrent pas assez profondément, augmentez légèrement la pression d'air sur le compresseur et refaites un test jusqu'à ce que les agrafes entrent en entier dans le bois au-dessus de la languette.

- Si les agrafes entrent trop profondément, réduire la pression d'air jusqu'à ce que les agrafes affleurent la languette. Certaines agrafeuses à plancher ont la capacité d'ajuster la profondeur de la fixation et devront possiblement être ajustées afin que les agrafes entrent correctement dans le bois.
- Il est possible de réduire le bris des languettes en réduisant la pression du compresseur et en utilisant l'agrafeuse à plancher recommandée.
- Les creux peuvent être réduits en plaçant correctement l'agrafeuse à plancher contre la planche ou en utilisant des fixations de calibre plus mince, comme des agrafes de calibre 20. Assurez-vous que les agrafes affleurent le bois, sinon des creux peuvent se produire.
- Utilisez uniquement une agrafeuse à plancher pneumatique conçue pour le couvre-plancher en bois d'ingénierie. Les agrafeuses à plancher d'ingénierie Stanley Bostich, Powernail et autres similaires sont acceptables.
- Vérifiez s'il y a des bruits de grincement après le clouage. Un grincement peut se produire en raison d'un bris de languette, d'un sous-plancher inégal, de fixations inadéquates ou d'un espacement incorrect des fixations. Le grincement peut être corrigé ou réduit en ajoutant de la colle à bois sur la languette et la rainure avant le clouage.
- Il est préférable de percer au préalable et de clouer à la main la première rangée à l'aide d'un foret de 2 mm (3/32 po) et d'un clou de finition 6d. Cela aidera à prévenir l'écaillage causé par l'utilisation d'une agrafeuse pneumatique ou d'une cloueuse de finition.

GUIDE DE FIXATION POUR BOIS D'INGÉNIERIE

- Pour un couvre-plancher allant jusqu'à 12 mm (15/32 po), utiliser des agrafes ou des clous de 38 mm (1 1/2 po), de calibre 16 ou 18.
- Pour un couvre-plancher de plus de 12 mm (15/32 po), utiliser des agrafes ou des clous de 50 mm (2 po), de calibre 15,5 ou 16.

Espacement des fixations

Placez des fixations à une distance de 10 cm à 15 cm (4 à 6 po) et à une distance de 2,5 cm à 5 cm (1 à 2 po) de chaque extrémité. Toutes les planches doivent avoir au moins deux fixations.

Remarque : Utilisez uniquement une agrafeuse à plancher qui est entièrement réglable et qui s'emboîte dans le profil supérieur de la languette à l'angle approprié. Assurez-vous que l'agrafeuse à plancher est en bon état de fonctionnement et qu'elle s'emboîte correctement contre la planche pour éviter tout dommage à la surface. Testez et réglez la pression d'air pour assurer le bon enfoncement des fixations. Tout dommage survenu durant la pose n'est pas couvert par la garantie de Beaulieu.

MÉTHODE D'INSTALLATION PAR CLOUAGE ASSISTÉ PAR COLLE

1. Lorsque les fixations mécaniques sur une installation clouée vers le bas sont la principale méthode d'installation, le tableau de clouage doit rester le même que celui de l'installation normale pour le couvre-plancher installé. L'ajout de colle n'est pas conçu comme un mécanisme de fixation de remplacement, mais plutôt comme un complément à la fixation mécanique.
2. En raison de la réduction de la quantité d'attaches utilisées par pied carré de largeur de plancher, les planchers en bois massif et en bois d'ingénierie à planches larges (>5" de largeur) devraient être installés en utilisant la méthode d'installation assistée par colle.
3. L'adhésif utilisé doit être approprié pour plancher de bois et ayant des qualités élastomères pour permettre un mouvement normal dans le système de plancher. L'adhésif doit également être compatible avec le sous-plancher et tout système liquide de pare-vapeur utilisé.

4. Le sous-plancher en bois doit être soigneusement nettoyé et débarrassé de tout débris pour assurer l'adhérence entre le sous-plancher et le couvre-plancher de bois.
5. Tester l'adhésif pour déterminer la méthode d'application la plus efficace et pour vérifier sa compatibilité avec le sous-plancher. La méthode d'application de l'adhésif doit ajouter un pouvoir de maintien supplémentaire à l'installation.
6. L'adhésif pour couvre-plancher en bois peut être appliqué sur le sous-plancher ou au dos de la planche elle-même selon diverses méthodes pour compléter la fixation mécanique.
 - a. Avec l'une des méthodes d'application suivantes, utiliser une truelle à encoches, ou appliquer un cordon continu, d'une largeur minimale de ¼ po, d'adhésif uniforme directement sur le sous-plancher, ou au dos de la planche en utilisant un pistolet à colle pour distribuer l'adhésif.
 - b. L'adhésif doit être appliqué de manière à couvrir toute la largeur et la longueur de chaque planche, jusqu'à un minimum de 1 po des bords et des extrémités de chaque planche.

PRÉPARATION POUR LA POSE

- À l'aide d'une scie électrique ou manuelle pour montants de porte, faites une encoche dans tout montant et cadre de porte pour donner suffisamment d'espace afin que le couvre-plancher glisse facilement en dessous. Un espace de l'épaisseur d'une carte de crédit entre le dessus du couvre-plancher et le bas du montant de porte est acceptable.
- Assurez-vous que la surface est propre, sèche, bien charpentée et qu'elle ne présente pas de dénivellation supérieure à 4,7 mm sur une étendue de 3 m ou 3.2 mm sur 1.8 m (3/16 po sur 10 pi ou 1/8 po sur 6 pi). Le sous-plancher doit être rigide, car une déformation trop prononcée peut entraîner une pose ratée. La déformation ne doit pas dépasser 1,1 mm (3/64 po).
- Retirez la poussière et les débris du sous-plancher avec un balai ou un aspirateur.
- Installez la membrane pare-vapeur, et agrafez-la pour empêcher qu'elle bouge ou glisse.

INSTRUCTIONS DE CLOUAGE

- Clouez le couvre-plancher perpendiculairement aux solives du plancher.
- En cas de clouage par-dessus un couvre-plancher de bois solide, un contreplaqué supplémentaire de 9,5 mm (3/8 po) doit être installé.
- Assurez-vous que les premières rangées sont droites et à angle droit par rapport à la pièce.

ÉTAPE 1 : LES TROIS PREMIÈRES RANGÉES

- 1) Déterminez le mur de départ, généralement le mur de fondation le plus long ou extérieur. Aux deux extrémités opposées de ce mur, mesurez la largeur de la planche, y compris la languette, plus l'espace de dilatation, puis faites une marque. Un espace de dilatation doit être laissé autour du périmètre et à toutes les obstructions verticales. Cet espace sera égal à l'épaisseur du nouveau couvre-plancher. Par exemple : un couvre-plancher de 12,7 mm (1/2 po) nécessite un espace de dilatation de 12,7 mm (1/2 po).
- 2) Utilisez un cordeau à craie pour relier les deux marques. Alignez le côté avec languette de la première rangée de planches sur le cordeau à craie, le côté de la rainure contre le mur de départ, et conservez l'espace de dilatation.
- 3) Installez le couvre-plancher avec le côté de la languette opposé au mur de départ. Utilisez de longues planches droites pour les deux premières rangées.

- 4) Percez et clouez la première rangée de planches à l'aide d'un foret de 2 mm (3/32 po) et des clous de finition 6d à environ 2,5 cm (1 po) du bord arrière. Une cloueuse à clous de finition pneumatique peut aussi être utilisée. En cas de clouage à la main, enfoncez le clou de finition à l'aide d'un chasse-clou et remplissez avec un bouche-pores de couleur correspondante. En fonction de la largeur du produit installé, clouez les deuxième et troisième rangées en utilisant l'agrafeuse à plancher, en enfonçant bien les agrafes dans la languette. Assurez-vous que ces rangées sont complètement droites et à angle droit dans la pièce avant de poursuivre la pose.

ÉTAPE 2 : MÉLANGE DES PLANCHES

Assurez-vous que toutes les boîtes sont du bon produit et, pour obtenir de meilleurs résultats et une plus belle apparence, ouvrez plusieurs boîtes en même temps lors de la pose et mélangez les planches provenant des différentes boîtes. Inspectez visuellement le couvre-plancher pour repérer les défauts avant la pose. Disposez les planches pour vous assurer que les joints d'extrémité sont toujours décalés d'au moins 30 cm (12 po). Les planches de départ peuvent être prises à partir de la planche coupée pour la rangée installée précédemment.

Remarque : Lors de la pose de planches de même longueur, faites attention à ne pas créer un motif d'escalier. Mélangez les planches de départ de façon aléatoire.

ÉTAPE 3 : POURSUITE DE LA POSE

Continuez à clouer jusqu'aux deux dernières rangées. La dernière ou les deux dernières rangées peuvent nécessiter un clouage à la main. À nouveau, percez à l'aide d'un foret de 2 mm (3/32 po), puis utilisez des clous de finition 6d. Les dernières rangées peuvent être serrées fermement ensemble à l'aide d'un tire-lame ou d'un levier. Protégez les plinthes avant d'utiliser ces outils. La dernière rangée peut devoir être coupée en largeur pour être ajustée. Si la dernière rangée mesure moins de 2,5 cm (1 po) de largeur, utilisez une colle à bois PVA pour coller la dernière planche avec la rangée précédente.

ÉTAPE 4 : FINITION

- Remplissez les trous des clous avec un bouche-pores de couleur correspondante.
- Installez les plinthes et les quarts-de-rond.
- Installez les moulures de transition s'il y a lieu.

POSE D'UN COUVRE-PLANCHER COLLÉ

De nombreux types de couvre-planchers peuvent être collés dans de nombreuses situations différentes. Quelles que soient les exigences spécifiques du travail, il y a plusieurs points qui doivent être abordés et suivis lors de chaque installation.

Adhésifs recommandés

Sous-plancher en bois : Mapei 975 ou Mapei 980

Sous-plancher en béton : Mapei 985

Suivre les instructions d'installation du fabricant de l'adhésif en ce qui concerne la préparation du sous-plancher et le choix de la truelle.

Pour de plus amples informations, veuillez consulter les directives de la NWFA concernant la méthode d'installation par collage.

Veuillez visiter notre site Internet à beaulieucanada.com afin d'obtenir la version la plus récente de ce document, car il est possible qu'il ait été révisé et mis à jour depuis l'impression de cette version.

Vous trouverez également les documents relatifs à la garantie et aux instructions de soin et d'entretien sur notre site Internet à beaulieucanada.com, ou vous pouvez communiquer avec votre détaillant.